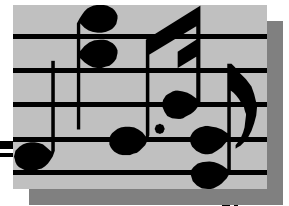


SITUATION D'APPRENTISSAGE ET D'ÉVALUATION

MUSIQUE

Créer des œuvres musicales

1^{ER} CYCLE DU SECONDAIRE



La portée d'une fable



Guide

TABLE DES MATIÈRES

INFORMATIONS GÉNÉRALES SUR LES SITUATIONS D'APPRENTISSAGE ET D'ÉVALUATION DU DOMAINE DES ARTS	3
PRÉSENTATION DE LA SITUATION D'APPRENTISSAGE ET D'ÉVALUATION	
<i>La portée d'une fable</i>	<i>7</i>
Vue d'ensemble de la situation	9
DÉROULEMENT	
Préparation : <i>Ce que disent les fables</i>	10
Réalisation – 1 ^{re} période : <i>Des tentatives musicales</i>	13
Réalisation – 2 ^e période : <i>Décisions, démarche, discours</i>	15
Intégration : <i>Do-ré-mi-fa... bles!</i>	16
ANNEXES	
Annexe I	
Grille d'évaluation pour la compétence disciplinaire <i>Créer des œuvres musicales</i>	17
Annexe II	
Grille d'évaluation pour la compétence transversale <i>Coopérer</i>	19
Annexe III	
Grille de rétroaction	20

INFORMATIONS GÉNÉRALES SUR LES SITUATIONS D'APPRENTISSAGE ET D'ÉVALUATION DU DOMAINE DES ARTS

Élaborées par la Direction générale de la formation des jeunes du ministère de l'Éducation, du Loisir et du Sport, les situations d'apprentissage et d'évaluation du domaine des arts sont mises à la disposition des enseignantes et enseignants des écoles primaires et secondaires du Québec afin de les soutenir dans leur pratique et d'exemplifier les orientations du Programme de formation et de la Politique d'évaluation des apprentissages. Ces situations se trouvent sur le site Internet <http://educationevaluation.qc.ca>, ainsi que sur le site national du Récit pour le domaine des arts : <http://recit.csp.qc.ca/>.

Les situations en arts

Préparées par des équipes d'enseignantes et enseignants sous la supervision de personnes ressources, les situations ont été validées par une équipe d'experts, puis expérimentées en classe. À la suite de ces expérimentations, des modifications leur ont été apportées.

Organisation des situations

Chaque situation est construite autour d'une question de départ ou d'une proposition faite aux élèves. La question de départ trouve généralement son ancrage dans un domaine général de formation et constitue l'intention éducative de la situation. Les tâches proposées servent, quant à elles, à développer ou à démontrer la compétence de l'élève ou à lui faire acquérir de nouvelles ressources (en situation d'apprentissage), tout en l'amenant à approfondir la réflexion suscitée par la question de départ. La situation aboutit sur un produit final (pièce musicale, création plastique, séquence dramatique, danse, etc.) répondant à une proposition de création.

La durée de chaque situation dépend de la discipline traitée, de l'ampleur de la tâche et du cycle auquel elle s'adresse. Les situations sont divisées en périodes de cours afin de faciliter la planification de l'enseignante ou enseignant. Chaque période est d'une durée d'environ une heure.

Déroulement des situations

Les situations d'apprentissage et d'évaluation se divisent en trois phases : la préparation, la réalisation et l'intégration.

- **La phase de préparation**

Au cours de la phase de préparation, le problème ou question de départ est présenté aux élèves et sert de cadre contextuel à l'ensemble de la situation. Des activités sont fournies pour activer les connaissances antérieures des élèves. Cette phase a également pour but de favoriser leur compréhension, soulever leur questionnement et les amener à formuler des hypothèses quant à la manière de résoudre le problème ou de répondre à la question. Enfin, la phase de préparation sert à établir avec eux un plan de travail et à susciter leur engagement dans les tâches à accomplir.

- **La phase de réalisation**

La phase de réalisation est consacrée à l'accomplissement des tâches. Elle se conclut généralement sur la production des élèves ainsi que sur une réponse à la problématique de départ. Durant cette phase, l'enseignante ou enseignant consigne de l'information sur le développement d'une compétence transversale ou disciplinaire. La phase de réalisation est ponctuée de temps d'arrêt pour les élèves afin qu'ils :

- procèdent à une autoévaluation ou à une coévaluation;
- discutent de moyens à utiliser;
- échangent sur les ressources à mobiliser;
- explorent, à l'occasion, différents repères culturels.

• La phase d'intégration

Durant la phase d'intégration, l'élève est amené à prendre conscience des apprentissages qu'il a faits (nouvelles connaissances acquises, capacité accrue en rapport avec une compétence transversale, meilleure compréhension du problème lié à l'intention éducative, acquisition de nouveaux repères culturels, etc.). Moment propice pour effectuer une synthèse de la situation, la phase d'intégration sert à rappeler les difficultés rencontrées et les solutions imaginées afin de les résoudre, à repérer des lieux de transferts des apprentissages effectués et à formuler une critique sur l'ensemble des tâches et des activités proposées.

Intentions pédagogiques

Les situations peuvent répondre à deux intentions pédagogiques complémentaires :

- contribuer à développer des compétences chez l'élève et l'aider dans ses apprentissages (régulation, rétroaction);
- faire le point sur le développement de ses compétences.

Il est toutefois nécessaire de souligner que, peu importe l'intention, les caractéristiques des situations n'ont pas à être modifiées de manière substantielle, la distinction s'établissant surtout dans l'utilisation qu'en fera l'enseignante ou enseignant.

À cet égard, il convient de souligner que les situations proposées – tâches et outils d'évaluation – n'étant pas obligatoires et ne faisant pas l'objet de sanction, l'enseignante ou enseignant est libre de leur apporter les ajustements désirés afin qu'elles reflètent davantage la réalité vécue dans la classe ou qu'elles respectent une approche pédagogique différenciée.

Le Programme de formation du secondaire (Programme de formation, p. 372) signale que l'éducation artistique peut contribuer « au développement de chacune des compétences transversales », une affirmation valant également pour le primaire. Les compétences transversales sont donc les leviers servant au développement des compétences disciplinaires. Dans un souci d'aide à l'apprentissage, chaque situation présente donc une compétence transversale à travailler et à évaluer.

Outils d'évaluation

Différents outils d'évaluation sont proposés au cours de chaque situation. Ces outils peuvent aider l'enseignante ou enseignant à soutenir le développement d'une compétence en effectuant un travail de régulation auprès des élèves ou à faire le point sur le développement d'une ou de compétences.

L'élève sera parfois amené à analyser et à ajuster son travail et celui des autres (autoévaluation, coévaluation ou évaluation par les pairs), les aidant ainsi dans leur démarche. En outre, il recevra des commentaires de l'enseignante ou enseignant, qui pourront servir, soit à juger de l'état du développement de sa compétence, soit à le soutenir dans ce développement.

• Grilles d'autoévaluation (à échelles non descriptives et dichotomiques)

Dans le contexte des situations d'apprentissage et d'évaluation, les grilles d'autoévaluation ont été conçues pour que l'élève puisse observer son travail et, au besoin, modifier son approche. On retrouve donc ces outils surtout dans le *Carnet de l'élève*, et ils se présentent la plupart du temps sous une forme dichotomique (questions se répondant par oui ou non).

- **Grilles de coévaluation (à échelles descriptives, non descriptives et dichotomiques)**

Les grilles de coévaluation peuvent servir à une analyse collective de la démarche entreprise ou de son résultat. Elle peut inclure plusieurs élèves ou l'élève et l'enseignante ou enseignant. En ce sens, elle s'apparente beaucoup à la grille d'autoévaluation.

- **Grilles d'évaluation (à échelles non descriptives et descriptives)**

La grille d'évaluation à échelle non descriptive, plus rapide et plus facile à utiliser, sera davantage utilisée par l'enseignante ou enseignant pour procéder à la régulation. La grille d'évaluation à échelle descriptive, c'est-à-dire comportant une description de ce qui caractérise chaque échelon, servira à faire le point dans le développement d'une compétence. Cependant, ces grilles peuvent aussi informer l'élève sur les critères à partir desquels son travail sera évalué. Il est donc recommandé de les présenter le plus tôt possible au cours de la situation.

Documents afférents à chaque situation

Chaque situation est constituée d'au moins deux documents : le carnet de l'élève et un guide s'adressant à l'enseignante ou enseignant. Il peut arriver qu'un troisième document soit fourni dans le but de faciliter la réalisation des tâches (exemple : une collection de fables pour la situation en musique au secondaire).

- **Carnet de l'élève**

Afin de faciliter l'intégration des apprentissages et leur transfert, l'élève est invité à consigner les traces de sa démarche dans le *Carnet de l'élève*. Durant la phase d'intégration, ces traces serviront à rendre compte de l'expérience de création, d'interprétation ou d'appréciation, des apprentissages qui ont été faits par l'élève et des méthodes qu'il a utilisées. Ces traces peuvent aussi être prises en compte au moment de l'évaluation de la réalisation.

- **Guide**

Le *Guide* est un outil pour aider l'enseignante ou enseignant à s'approprier la situation d'apprentissage et d'évaluation.

Ce document présente :

- le contenu de la situation;
- les intentions éducatives et pédagogiques qu'elle poursuit;
- ses objets d'évaluation ainsi que les outils appropriés;
- une suggestion de déroulement pour chaque période;
- des pistes d'exploitation interdisciplinaire et d'enrichissement;
- des propositions pour développer les repères culturels des élèves.

Dans ces deux derniers cas, il est important de souligner que ces pistes sont uniquement présentées dans un but de complémentarité ou d'enrichissement. Elles ne sont pas conditionnelles à la réussite des tâches proposées par les situations.

Rappelons aussi que l’enseignante ou enseignant demeure libre d’apporter tout ajustement qu’il juge nécessaire à la situation d’apprentissage et d’évaluation afin de l’adapter à sa réalité.

Dans le but de faciliter la planification des animations pédagogiques, chaque guide présente aussi un déroulement de la situation et le nombre de périodes qu’elle requiert, dans un tableau qui en offre une vue d’ensemble.

Grille de rétroaction

En annexe de chaque guide, se trouve une *Grille de rétroaction* qui invite les enseignantes et enseignants à écrire aux responsables de l’évaluation pour le domaine des arts, afin de leur faire part de leur opinion et de leurs suggestions de façon à orienter les interventions futures des équipes d’élaboration.

Les enseignantes et enseignants qui désirent émettre leurs commentaires en complétant cette grille peuvent la retourner par courrier à l’adresse suivante :

L’équipe de l’évaluation – Domaine des arts
Direction générale de la formation des jeunes
600, rue Fullum, 8^e étage
Montréal (Québec) H2K 4L1

Ils peuvent aussi l’envoyer par courriel à : arts.eval@mels.gouv.qc.ca.

Présentation de la situation d'apprentissage et d'évaluation
<i>La portée d'une fable</i>
Musique - Créer des œuvres musicales
1^{er} cycle du secondaire

Question de départ

Que ressent-on devant ce qui est différent de soi?

Domaine général de formation

- Vivre-ensemble et citoyenneté
 - Axe de développement : amener l'élève à développer une attitude d'ouverture sur le monde et de respect de la diversité

À partir de la création d'une pièce musicale et de l'illustration des différences entre des personnages des fables de La Fontaine (attitudes, émotions, valeurs), l'élève s'interroge sur ce qu'est la différence et sur sa manière d'y réagir. En se sensibilisant à l'expression musicale des sentiments humains qui lui sont moins connus, l'élève pourra mieux les comprendre.

Proposition de création

Inventer une pièce musicale à partir d'une fable de La Fontaine en illustrant musicalement les contrastes présents dans cette fable, ainsi que les sentiments que chaque personnage ressent en présence de l'autre.

Production attendue

Une pièce musicale qui est d'abord transcrite selon une représentation graphique (code traditionnel), puis expliquée aux autres et, enfin, jouée.

Évaluation

Compétence transversale : *Coopérer*

Critère d'évaluation retenu

- Engagement dans la réalisation d'un travail de groupe

Compétence disciplinaire : *Créer des œuvres musicales*

Critères d'évaluation du premier cycle du secondaire

- Cohérence entre la proposition de création, le développement des idées, le processus d'élaboration et le résultat de sa création
- Utilisation variée des éléments du langage musical
- Efficacité de l'utilisation des moyens sonores
- Originalité dans le traitement des éléments musicaux
- Cohérence de l'organisation des divers éléments musicaux
- Intégration de retours réflexifs au cours de l'expérience de création

Contenu de formation

La présente situation amène l'élève à travailler les aspects suivants des contenus de formation.

TECHNIQUES

- vocale
- instrumentale

PROCÉDÉ DE COMPOSITION

- contraste

CONCEPTS ET NOTIONS

Langage musical

- intensité et nuance
- durée
- hauteur
- timbre
- qualité du son

REPRÉSENTATION GRAPHIQUE :

- partition en code traditionnel, non traditionnel conventionnel ou personnel au choix

STRUCTURE :

- forme
- tempo
- organisation rythmique
- organisation mélodique
- organisation harmonique

Ces éléments de contenu de formation se trouvent dans le Programme de formation aux pages 453 à 458.

Vue d'ensemble de la situation d'apprentissage et d'évaluation

La portée d'une fable

Préparation	Réalisation		Intégration
	1 ^{re} période	2 ^e période	
<p align="center"><i>Ce que disent les fables</i></p> <p>L'élève :</p> <ul style="list-style-type: none"> ▪ écoute la question de départ « <i>Que ressent-on devant ce qui est différent de soi?</i> » ▪ est invité à faire un rappel de ses connaissances antérieures; ▪ écoute la proposition de création <p align="center"><i>« Illustrer musicalement les contrastes présents dans une fable ainsi que les sentiments que chaque personnage ressent en présence de l'autre. »</i></p>	<p align="center"><i>Des tentatives musicales</i></p> <p>L'élève :</p> <ul style="list-style-type: none"> ▪ choisit avec son équipe <ul style="list-style-type: none"> ○ des moyens contrastants pour illustrer les éléments et les personnages, ainsi que la dimension émotive de la fable, ○ des lieux d'interactions entre les protagonistes; ▪ travaille au synopsis de la composition. 	<p align="center"><i>Décisions, démarche, discours</i></p> <p>L'élève :</p> <ul style="list-style-type: none"> ▪ travaille et termine le synopsis de la composition; ▪ présente son travail de composition et justifie les choix effectués par lui et son équipe; ▪ finalise sa création. 	<p align="center"><i>Do-ré-mi-fa... bles!</i></p> <p>L'élève :</p> <ul style="list-style-type: none"> ▪ présente, avec son équipe, sa fable musicale; ▪ fait un retour sur les apprentissages effectués, les notions approfondies et la question de départ.
<p>Évaluation Compétence transversale : <i>Coopérer</i> Autoévaluation</p>	<p>Évaluation Compétence transversale : <i>Coopérer</i> Observations et évaluation par l'enseignante ou enseignant Compétence disciplinaire : <i>Créer des œuvres musicales</i> Autoévaluation</p>		<p>Évaluation Compétence transversale : <i>Coopérer</i> Autoévaluation Compétence disciplinaire : <i>Créer des œuvres musicales</i> Évaluation par l'enseignante ou enseignant et coévaluation par les pairs</p>

Préparation - Ce que disent les fables

L'enseignante ou enseignant aborde le sujet de la différence entre les êtres. Il présente aux élèves les fables de La Fontaine et explique pourquoi le célèbre fabuliste écrivait ces textes. L'enseignante ou enseignant fait part aux élèves de la question de départ de la situation d'apprentissage et d'évaluation : « Que ressent-on devant la différence? » Les élèves revoient les savoirs nécessaires à la résolution de la tâche.

Mise en situation

Demander aux élèves s'ils connaissent une personne extrêmement grande. Leur demander ensuite s'ils ont déjà vu des gens très petits. Aborder avec eux le sujet du gigantisme et du nanisme. Leur raconter que jadis, les gens croyaient que les nains et les géants étaient dotés de pouvoirs fantastiques, magiques... et parfois maléfiques! Il n'y a qu'à penser à tous les contes de fées écrits à ce sujet. On craignait les géants et même les nains, on les fuyait et, malheureusement, on les persécutait. Pourquoi? Parce qu'ils étaient différents de la majorité.

repère culturel

Poser la question de départ :

Que ressent-on devant ce qui est différent de soi?

Laisser les élèves réagir à cette question.

Attendre que quelqu'un réponde que l'on peut ressentir de la jalousie, de l'envie face à la différence. Ce peut être le cas, par exemple, devant une personne extrêmement belle ou extrêmement habile dans quelque chose alors que nous ne le sommes pas.

Poursuivre :

« Il peut arriver de vouloir ressembler à quelqu'un d'autre. Cela me remet en mémoire une histoire qui provient d'une série de courts écrits populaires, vieux de plus de trois cents ans, mais que tout le monde connaît encore aujourd'hui. Des histoires mettant souvent en présence des êtres fort différents. Savez-vous de quelles histoires il s'agit? »

Ajouter que ce sont des histoires écrites en vers, avec une morale, et que les personnages sont souvent des animaux.

Si les élèves ne trouvent pas, les aider en citant la fable qui vous est revenue à l'esprit à cause de son thème – le désir de devenir semblable à un autre – *La Grenouille qui voulait se faire aussi grosse que le bœuf*. Demander qui la connaît. Proposer à un élève de la résumer.

Poser ensuite la question suivante : « Savez-vous pourquoi La Fontaine écrivait des fables? »

Expliquer ce qu'est la satire : une manière souvent comique, mais aussi prudente et subtile, de dénoncer les torts de la société. Ajouter que La Fontaine aimait se porter au secours des pauvres, des opprimés, des petits et des plus faibles et que c'était avec sa plume qu'il le faisait.

Attirer l'attention des élèves sur le fait que, il y a plus de trois siècles, la manière d'écrire était fort différente de celle d'aujourd'hui. Tant par le vocabulaire, la construction des phrases ou la façon dont certaines choses y sont dites, une fable n'est pas toujours facile à lire pour quelqu'un de notre époque.

Piste d'interdisciplinarité

Dans le cadre du cours de français, les élèves pourraient composer une histoire à la manière d'une fable de La Fontaine et exploiter le concept de contraste au moyen des personnages et des actions présentées.

De même, les élèves pourraient explorer et approfondir leur connaissance de l'univers de Jean de La Fontaine. La lecture de fables pourrait être suivie par l'écriture de pastiches à partir de certains textes du célèbre fabuliste. Comparer l'importance des contrastes chez La Fontaine et chez Ésope, le fabuliste grec, permettrait d'approfondir le concept et d'explorer un repère culturel fort intéressant.

Poursuivre :

« La Fontaine choisissait les animaux de ses fables en fonction des caractères et des sentiments qu'il voulait dépeindre. Le lion représentait le pouvoir et la grandeur; le loup, la cruauté, la force sauvage et stupide, le totalitarisme; le renard symbolisait l'intelligence fine, la réflexion et la ruse; le chien, la bonté et la fidélité; le singe, le burlesque mais aussi la sagesse; l'âne, la sottise ainsi que la force de travail brute; le chat, l'égoïsme et la cruauté. La Fontaine décrivait tous ces personnages à l'aide de mots et en leur faisant accomplir des actions appropriées. »

Annoncer aux élèves qu'ils vont à leur tour décrire et exprimer les différents sentiments et traits de caractère des personnages des fables de La Fontaine à l'aide non pas de mots mais de notes, en créant une œuvre musicale de 45 à 50 secondes qui « racontera » une fable de La Fontaine.

Diviser la classe en équipes de 3 ou 4 élèves et demander :

« Les fables, mettant souvent en scène des personnages différents, à quel procédé de composition devriez-vous faire appel afin de bien les représenter? »

Laisser les équipes se rappeler les différents procédés de composition et discuter de ceux-ci. Demander aux élèves de justifier leur choix d'un procédé de composition parmi ceux qu'ils connaissent déjà (question/réponse, contraste, reproduction sonore, répétition, collage, ostinato et miroir). Chercher à faire l'unanimité dans les équipes autour du procédé du *contraste*.

Préciser que la création devra aussi exprimer musicalement ce que ressentent ces êtres si dissemblables quand ils sont en présence l'un de l'autre.

Le contraste

Inviter les équipes à explorer différents contrastes en changeant :

- l'intensité (fort, doux),
- le tempo (rapide, lent),
- la hauteur (aigu, grave),
- le timbre (soprano, basse),
- la qualité du son (staccato, legato),
- la durée (long, court),
- l'organisation mélodique (ascendant, descendant ou conjoint, disjoint).

Une fois le concept clarifié, proposer aux élèves, toujours en équipes de 4, de faire l'exploration de différents contrastes avec les instruments.

Présentation des expérimentations

Les équipes présentent leurs idées. Les répétitions de même nature doivent être évitées. L'enseignante ou enseignant doit s'assurer que les principaux contrastes ont été abordés.

Durant la mise en commun des expérimentations, l'enseignante ou enseignant recommande d'utiliser le vocabulaire disciplinaire approprié (ex. : en ce qui concerne les nuances, il est préférable de dire *augmenter l'intensité* plutôt que *monter le volume*).

L'enseignante ou enseignant peut présenter des extraits d'œuvres comportant des contrastes.



Symphonie Surprise
Tableaux d'une exposition
Le Carnaval des animaux

Joseph Haydn
Modest Petrovitch Moussorgski
Camille Saint-Saëns

Les fables

Distribuer le *Cahier des fables*.

Dire aux élèves qu'ils doivent choisir une fable pour leur création parmi celles du Cahier. Accorder suffisamment de temps aux équipes pour prendre connaissance des fables et pour discuter et atteindre un consensus au sujet de celle qu'ils auraient envie de mettre en musique.

Afin que les élèves se familiarisent avec le style et le vocabulaire particuliers de La Fontaine, il pourrait être utile de lire avec eux, tout en les expliquant, quelques-unes des fables du recueil, à plus forte raison si aucun travail de compréhension ne peut être effectué en classe de français. De même, il serait important d'orienter les élèves ayant des difficultés en lecture vers l'une ou l'autre des fables plus faciles du recueil.

Il est conseillé de bien connaître le contenu des fables afin de pouvoir dépanner les élèves éprouvant des difficultés.

Distribuer le *Cahier de l'élève* et inviter les élèves à lire le texte de la page 2, puis à consigner aux pages 3 et 4 le nom de la fable choisie, ce qui a retenu leur attention dans cette fable (la situation, les personnages, les événements, la morale de la fin, etc.), les personnages en présence, les contrastes qui sont dépeints et les actions ou moments forts à retenir. Ces informations les aideront dans leur travail de création.

Vers la fin de la période, inviter les élèves à réfléchir sur leur habileté à coopérer et à répondre aux questions A, B, C et D de la page 4 du *Cahier de l'élève*.

Prochaine période

Annoncer aux élèves qu'à la prochaine période, ils commenceront la composition proprement dite de leur pièce musicale.

Réalisation – 1^{re} période : Des tentatives musicales

Les élèves choisissent les éléments ou personnages contrastants de leur fable et cherchent un moyen de les illustrer musicalement. Ils repèrent aussi dans la fable des lieux d'interaction entre les éléments choisis et trouvent une manière de les exprimer sous forme musicale. Enfin, ils intègrent la dimension émotive dans leur pièce musicale. Ils notent dans le Cahier de l'élève les traces de leur démarche de création.

Des idées à l'état brut

Rappeler aux élèves la question de départ :

« Que ressent-on devant ce qui est différent de soi? »

Les inviter à repérer en quoi consistent les grandes différences dans leur fable.

Leur conseiller de se glisser alternativement « dans la peau » des différents personnages de la fable, afin qu'ils comprennent bien ce que ceux-ci peuvent ressentir.

Demander aux élèves de décrire, à partir de leur réflexion, leur idée de départ, à la page 5 du *Cahier de l'élève*, et d'indiquer ensuite de quelle manière ils comptent s'y prendre musicalement pour la réaliser.

Valider cette partie du travail faite par les élèves.

Conseiller aux élèves de fonctionner sur le mode d'une tempête d'idées : faire des propositions sans autocensure ou critique des autres. Une fois cette étape achevée, choisir parmi les idées émises celles qui sont à retenir. La page 5 du *Cahier de l'élève* propose un tableau pour faciliter ce travail.

Le moment de composer

Inviter les élèves à ouvrir leur Cahier à la page 6 et à y noter les éléments musicaux qu'ils vont utiliser pour chaque personnage de la fable. Leur souligner l'importance de justifier leurs choix.

Demander à chaque élève de se rendre ensuite aux pages 8, 10, 11, 13 et 14 du *Cahier de l'élève*. Les aider à s'approprier les outils d'autoévaluation et de coévaluation qui s'y trouvent et à prendre connaissance des différents critères à partir desquels leur travail sera évalué.

Préciser, en expliquant au besoin les différents éléments, que cette évaluation portera sur :

- la cohérence entre la proposition de création et le résultat de la création;
- l'utilisation variée des éléments du langage musical;
- l'efficacité de l'utilisation des moyens sonores;
- l'originalité dans le traitement des éléments musicaux;
- la cohérence de l'organisation des divers éléments musicaux.

Insister sur l'importance de laisser des traces de retours réflexifs dans le *Cahier de l'élève*, retours qui devraient permettre une amélioration de la création.

Spécifier les instruments de musique à la disposition des élèves.

Faire remarquer qu'à la page 7 du *Cahier de l'élève*, un tableau a été mis à leur disposition pour travailler au synopsis de la fable (scènes ou actions par ordre chronologique) et au plan musical de leur création.

Laisser les élèves travailler à leur création et circuler entre les équipes afin de noter quelques observations sur leur engagement dans la réalisation d'un travail de groupe, ce qui permettra de disposer de pistes de régulation pour la compétence transversale *Coopérer*. Pour ce faire, une grille d'observation est proposée à l'annexe II.

Rappeler régulièrement aux élèves de prendre des notes dans le *Cahier de l'élève*.

Réserver cinq à dix minutes, à la fin de la période, pour demander aux élèves de faire une autoévaluation de leur travail avec l'outil se trouvant à la page 8 du *Cahier de l'élève*.

Prochaine période

Annoncer aux élèves qu'à la prochaine période, ils disposeront d'un peu de temps encore pour travailler à leur composition. Ils devront aussi être prêts à présenter leur démarche au reste de la classe et à justifier leur choix.

Réalisation – 2^e période : Décisions, démarche, discours

Les élèves poursuivent leur travail de composition, puis ils sont invités à présenter leur démarche et à justifier leurs choix .

Mise en situation

Rappeler aux élèves la question de départ :

« Que ressent-on devant ce qui est différent de soi? »

Leur rappeler aussi qu'ils doivent accorder une grande importance, musicalement, à la manifestation des **différences** chez les personnages, aux **interactions** provoquées par celles-ci et à l'expression de ce qu'on **ressent** lorsque mis en présence de ce qui est différent de soi. Souligner l'importance d'exprimer ce sentiment musicalement.

Préciser qu'ils disposent de cette période pour compléter leur travail de création.

Le moment de présenter le synopsis

Au moment opportun, inviter les équipes à présenter leur synopsis qui se trouve à la page 7 du *Carnet de l'élève*.

Il s'agit ici non pas de jouer la pièce créée, mais d'en dégager les éléments constitutifs. Par leur création, les élèves doivent faire ressortir les moments de la fable où la différence est particulièrement marquée et indiquer par quel moyen l'équipe l'a illustrée. Ils doivent aussi indiquer de quelle manière leur création évoque la présence d'un ou de sentiments.

Insister auprès des élèves pour qu'ils justifient leur choix en employant le plus possible le vocabulaire disciplinaire.

Préciser que les idées sont aussi importantes que la performance qui en naîtra.

Leur demander de préparer leur court texte de présentation, à la page 9 du *Carnet de l'élève*, et leur rappeler de trouver un titre et de l'indiquer à l'endroit prévu.

Prochaine période

Annoncer aux élèves qu'à la prochaine période, ils présenteront leur création en se servant de l'outil qui se trouve à la page 9 du *Carnet de l'élève*, puis qu'ils la joueront devant les autres. Leur dire qu'ils auront ensuite l'occasion d'effectuer un retour sur ce que leur a appris leur travail au cours de cette situation.

Intégration : Do-ré-mi-fa... bles!

Les élèves présentent leur fable en musique. Au moment des présentations, les autres élèves sont invités à noter la présence des éléments de composition attendus et l'efficacité des moyens sonores utilisés. Ils effectuent ensuite un retour sur ce qu'ils ont appris.

Présentations et réalisations

Avant l'audition des créations, recommander aux élèves d'écouter attentivement les présentations afin de repérer la présence de contrastes, de moments d'interactions musicales et de sentiments.

Leur rappeler que le tableau de la page 13 du *Cahier de l'élève* est à leur disposition pour prendre des notes. Leur conseiller de bien lire les explications de la page 14 avant le début des présentations. Réserver tout commentaire jusqu'à ce que la dernière équipe ait présenté son œuvre.

À l'annexe I, aux pages 17 et 18, se trouve une grille analytique descriptive pour évaluer le travail des élèves selon différents critères. Les équipes présentent leur création musicale en se référant à la page 9 du *Carnet de l'élève*, puis la jouent.

Qu'avons-nous entendu? Qu'avons-nous appris?

Quand la dernière équipe a fini de jouer sa création musicale, animer une période d'échanges au cours de laquelle les élèves seront invités à :

- bonifier, si nécessaire, aux pages 13 et 14 du *Cahier de l'élève*, leurs commentaires sur les créations musicales qu'ils viennent d'entendre;
- faire un retour sur l'expérience de création qu'ils ont vécue
 - o créer une œuvre musicale à partir d'un texte est-il contraignant? ou, au contraire, est-ce aidant?
 - o un procédé de composition autre que le contraste aurait-il été plus adéquat?
- cerner ce qu'ils ont appris et comment ces apprentissages pourront servir dans une création ultérieure;
- donner leur avis sur la question de départ, à la lumière des sentiments qu'ils ont intégrés dans leur pièce musicale en orientant les échanges sur l'axe de développement du domaine général de formation *Vivre ensemble et citoyenneté* : amener l'élève à développer une attitude d'ouverture sur le monde et de respect de la diversité.

Rappeler aux élèves que tout au long de ce travail de création, ils ont dû coopérer. Leur demander d'évaluer leur compétence transversale en répondant aux questions de la page 12 du *Carnet de l'élève*. Recueillir ensuite les Carnets.

Prolongement

Il pourrait être intéressant de reprendre cette situation en proposant une variation : mettre en musique un poème de Baudelaire, Prévert, Apollinaire, Leclerc... À ce moment, le procédé de composition ne serait pas imposé, comme dans cette situation; le choix serait entièrement laissé aux élèves qui devraient le justifier par la structure du poème, la thématique qu'on y traite, la musicalité des mots ou des rimes, etc.

ANNEXE I
Grille d'évaluation pour la compétence disciplinaire
Créer des œuvres musicales

LÉGENDE : ⑤ Excellent ④ Très bien ③ Satisfaisant ② Peu satisfaisant ① Insatisfaisant

Groupe : _____	Cohérence entre la proposition de création et le résultat	Utilisation variée des éléments du langage musical	Efficacité de l'utilisation des moyens sonores	Originalité dans le traitement des éléments musicaux	Cohérence dans l'organisation des divers éléments musicaux	Intégration de retours réflexifs au cours de l'expérience de création
1						
2						
3						
4						
5						
6						
7						
8						
9						
10						
11						
12						
13						
14						
15						
16						
17						
18						
19						
20						
21						
22						
23						
24						
25						
26						
27						
28						
29						
30						
31						

Annexe I (Suite)

Description des cinq niveaux de la légende

Ce tableau est à utiliser avec la grille de la page précédente

Cohérence entre la proposition de création, le développement des idées, le processus d'élaboration et le résultat de sa création	Utilisation variée des éléments du langage musical	Efficacité de l'utilisation des moyens sonores	Originalité dans le traitement des éléments musicaux	Cohérence de l'organisation des divers éléments musicaux	Intégration de retours réflexifs au cours de l'expérience de création
<p>5 Excellent La création présente une structure complexe liée à la proposition de création. Elle présente des éléments expressifs inattendus dans les contrastes en présence.</p>	<p>5 Excellent Les contrastes sont nombreux et variés et ils définissent parfaitement les personnages et l'action menée par ceux-ci.</p>	<p>5 Excellent Les instruments de musique sont souvent utilisés de façon inusitée et proposent des sonorités nouvelles très efficaces.</p>	<p>5 Excellent La création se démarque par ses éléments originaux et par la manière personnelle dont les sentiments sont exprimés.</p>	<p>5 Excellent Aisément identifiables, la forme ainsi que le tempo sont constants, et les organisations rythmique, mélodique et harmonique sont bien contrôlées.</p>	<p>5 Excellent Plusieurs traces sont consignées tout au long du processus, et les retours réflexifs, formulés à l'aide du vocabulaire de musique, ont été intégrés à la création.</p>
<p>4 Très bien La création est liée à la proposition de création et présente des contrastes clairement identifiés aux personnages ou aux sentiments qu'ils suscitent.</p>	<p>4 Très bien Les contrastes sont nombreux et ils contribuent à identifier les personnages en présence.</p>	<p>4 Très bien La création témoigne d'un réinvestissement des techniques apprises au cours d'expériences antérieures, qui servent bien la description du personnage.</p>	<p>4 Très bien Certains éléments musicaux de la création, tels que les sentiments, les différences et les interactions, sont traduits de manière parfois inattendue.</p>	<p>4 Très bien La forme ainsi que le tempo sont identifiables, et les organisations rythmique et mélodique sont claires.</p>	<p>4 Très bien Plusieurs traces ont été consignées, et certaines ont visiblement contribué à développer la création.</p>
<p>3 Satisfaisant La création tient compte des éléments de la proposition de création.</p>	<p>3 Satisfaisant La création présente des contrastes qui se rapportent aux personnages en présence.</p>	<p>3 Satisfaisant Le moyen sonore traduit correctement les caractéristiques du personnage.</p>	<p>3 Satisfaisant Les éléments musicaux sont traités de façon personnelle.</p>	<p>3 Satisfaisant La forme et le tempo sont respectés du début à la fin.</p>	<p>3 Satisfaisant Des traces de l'expérience de création ont été intégrées à la production.</p>
<p>2 Peu satisfaisant La création tient compte d'un élément de la proposition de création.</p>	<p>2 Peu satisfaisant La création présente un seul contraste nous permettant difficilement d'identifier les personnages.</p>	<p>2 Peu satisfaisant Le moyen sonore choisi traduit partiellement les caractéristiques du personnage qu'il incarne.</p>	<p>2 Peu satisfaisant Les éléments musicaux témoignent d'un ou deux emprunts.</p>	<p>2 Peu satisfaisant La forme est parfois confuse.</p>	<p>2 Peu satisfaisant Peu de traces de retours réflexifs sont repérables dans la production ou l'outil de consignation.</p>
<p>1 Insatisfaisant La création ne correspond pas à la proposition de création. Aucun élément n'est pertinent.</p>	<p>1 Insatisfaisant Les contrastes sont absents de la création.</p>	<p>1 Insatisfaisant Le moyen sonore choisi est sans lien avec le personnage qu'il incarne.</p>	<p>1 Insatisfaisant La création est presque exclusivement constituée d'emprunts.</p>	<p>1 Insatisfaisant La forme et le tempo manquent totalement de continuité.</p>	<p>1 Insatisfaisant Le Carnet ne contient aucune trace permettant un ou des retours réflexifs.</p>

ANNEXE II
Grille d'évaluation pour la compétence transversale
Coopérer

LÉGENDE : ⑤ Excellent ④ Très bien ③ Satisfaisant ② Peu satisfaisant ① Insatisfaisant

Groupe : _____	Engagement L'élève participe aux échanges et prend des responsabilités.	Travail d'équipe L'élève collabore au travail de son équipe.
1		
2		
3		
4		
5		
6		
7		
8		
9		
10		
11		
12		
13		
14		
15		
16		
17		
18		
19		
20		
21		
22		
23		
24		
25		
26		
27		
28		
29		
30		
31		

ANNEXE III Grille de rétroaction

Situation d'apprentissage et d'évaluation
Musique
1^{er} cycle du secondaire

LA PORTÉE D'UNE FABLE

Encerchez le chiffre qui correspond à votre opinion.

4 = Très satisfaisant 3 = Satisfaisant 2 = Peu satisfaisant 1 = Insatisfaisant

LA SITUATION

Vue d'ensemble				
Intérêt des élèves et de l'enseignante ou enseignant pour la thématique	4	3	2	1
Intérêt pour les tâches	4	3	2	1
Durée de la situation d'évaluation	4	3	2	1
Niveau de difficulté				
Question mobilisatrice	4	3	2	1
Création à réaliser	4	3	2	1
Questions au moment des retours réflexifs	4	3	2	1

Commentaires

LE GUIDE

Marche à suivre				
Clarté	4	3	2	1
Pertinence	4	3	2	1
Grille de compilation pour l'enseignante ou enseignant				
Clarté	4	3	2	1
Pertinence	4	3	2	1

Commentaires

LE CAHIER DE L'ÉLÈVE

Outils de consignation

Clarté	4	3	2	1
--------	---	---	---	---

Pertinence	4	3	2	1
------------	---	---	---	---

Outils d'évaluation

Clarté	4	3	2	1
--------	---	---	---	---

Pertinence	4	3	2	1
------------	---	---	---	---

Commentaires

LA DIFFUSION

Facilité d'accès aux documents	4	3	2	1
--------------------------------	---	---	---	---

Commentaires

Retourner à :

Évaluation – Domaine des arts
Direction générale de la formation des jeunes
600, rue Fullum, 8^e étage
Montréal, (Québec) H2K 4L1

Télécopieur : 514 873-2571

ou par courriel à : arts.eval@mels.gouv.qc.ca.